

Estudio: fallas en administración impactan productividad de las empresas

Informe es parte de los nuevos boletines de investigación del recién creado "Lab en Crecimiento y Competitividad" de la Facultad de Economía de la U. de Chile.

RODRIGO CÁRDENAS

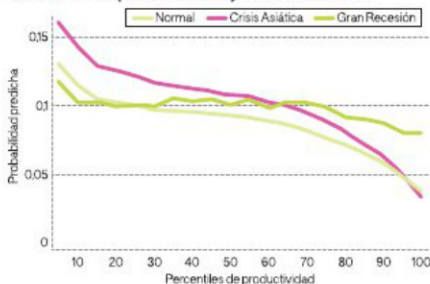
—Entre los elementos que han incidido en la baja productividad de la economía chilena está la escasa adopción de tecnologías de información y la baja innovación que realizan las empresas chilenas. A esto se suma que las prácticas de administración de las empresas chilenas están por debajo del promedio de la OCDE.

Así lo muestra el artículo "Productividad y Competitividad de la Economía Chilena", de los economistas Roberto Álvarez y Álvaro García, y cuyo resumen fue publicado en el boletín de investigación del nuevo "Lab en Crecimiento y Competitividad", lanzado ayer por la Facultad de Economía y Negocios de la Universidad de Chile.

Esta instancia es una unidad de investigación que agrupa a profesores que desarrollan estudios en temas de crecimiento, competitividad, financiamiento de empresas, innovación y emprendimiento. Los académicos pertenecen a los departamentos de Economía, de Administración y de Control de Gestión y Sistemas de Información.

TRABAJOS. De acuerdo a Álvarez y García, al revisar las empresas según tamaño "se puede apreciar que existen diferencias sustantivas de productividad, con una gran proporción de empresas mostrando niveles de productividad muy inferiores al promedio de su industria. Esto no sólo es cierto para empresas pequeñas - cuyo bajo nivel

Probabilidad de salida
En relación a productividad y ciclo económico



FUENTE: Marco Rojas, U. de Chile.

Jorge Encina · PULSO

de productividad podría ser la explicación de su bajo tamaño - sino que también para empresas medianas y grandes. Esto es sugerente de una asignación deficiente de recursos en la economía, pues un grupo importante de empresas grandes tienen un tamaño superior al que sería coherente con su nivel de productividad".

Otro de los factores mencionados en el estudio es la

falta de acceso al financiamiento, lo que inhibe la innovación y la entrada a mercados internacionales.

Un segundo estudio publicado en el nuevo boletín es el del economista Marco Rojas, en el que analiza la salida de empresas del mercado en época de crisis.

De acuerdo al paper, el rol que cumple la productividad como un "escudo protector" de que empresas cierren ha variado en las dos últimas crisis en Chile. Este rol aumenta en la Crisis Asiática, pero cae en la Gran Recesión".

En promedio, el quintil más productivo aporta con el 16% de las firmas que cierran, mientras que el menos, con el 28% (ver gráfico). En la crisis asiática esos porcentajes fueron de 13% y 33%, mientras en la subprime llegó a 21% para las más productivas y 24% para las menos. ●

Por tamaño

Las firmas de menor tamaño muestran alta productividad, pero otros factores, como financiamiento, complican su crecimiento.